

9 ΜΗΝΟ ΒΙΩΜΑΤΙΚΟ ΠΡΟΓΡΑΜΜΑ 420 ΩΡΩΝ
ΜΕ ΠΡΟΤΑΣΕΙΣ ΚΑΙ ΠΡΑΚΤΙΚΕΣ ΑΠΑΝΤΗΣΕΙΣ ΣΤΑ
ΔΥΣΚΟΛΑ ΘΕΜΑΤΑ ΤΗΣ ΕΚΠΑΙΔΕΥΣΗΣ

Έναρξη
Σεπτέμβριος 2021

Λήξη
Ιούνιος 2022

Εξ αποστάσεως



“ΣΥΜΒΟΥΛΕΥΤΙΚΗ ΔΙΑΧΕΙΡΙΣΗΣ
ΚΡΙΣΕΩΝ
&
ΑΠΟΤΕΛΕΣΜΑΤΙΚΗ ΕΚΠΑΙΔΕΥΤΙΚΗ
ΠΡΑΞΗ”

Αναγνωρισμένο
Μοριοδοτούμενο
Πρόγραμμα

Για όλους τους
εκπαιδευτικούς
Για ειδικούς
παιδαγωγούς & εμπυχωτές

ΕΝΗΜΕΡΩΤΙΚΟΣ ΟΔΗΓΟΣ ΣΠΟΥΔΩΝ
2021-2022

Η σημασία της εκπαιδευτικής πράξης και η ανάγκη διαχείρισης κρίσεων στην εκπαιδευτική κοινότητα

Το Κέντρο Επιμόρφωσης και Διά Βίου Μάθησης του Πανεπιστημίου Θεσσαλίας σας καλωσορίζει στο επιμορφωτικό Πρόγραμμα για εκπαιδευτικούς, με τίτλο:

«ΣΥΜΒΟΥΛΕΥΤΙΚΗ ΔΙΑΧΕΙΡΙΣΗΣ ΚΡΙΣΕΩΝ ΚΑΙ ΑΠΟΤΕΛΕΣΜΑΤΙΚΗ ΕΚΠΑΙΔΕΥΤΙΚΗ ΠΡΑΞΗ»

που θα πραγματοποιηθεί εξ αποστάσεως με βιωματικό χαρακτήρα.

Η σύγχρονη εποχή, ενώ χαρακτηρίζεται από την ανάδυση της σύγχρονης οικονομίας και κοινωνίας της γνώσης, με εμφανή την τεχνολογική πρόοδο και ανάπτυξη, είναι ταυτόχρονα μια εποχή που αφήνει τους ανθρώπους «ανοχύρωτους» απέναντι σε έντονα προβλήματα, εργασιακά, οικονομικά και κοινωνικά. Οι σύγχρονες προκλήσεις και τα προβλήματα που τις συνοδεύουν, πάντα βρίσκουν το δρόμο τους προς το σχολικό περιβάλλον, όπου μοιραία μεταφέρονται κάθε είδους κρίσεις και συγκρούσεις.

Η διερεύνηση και **καταγραφή των δυσκολιών** που αντιμετωπίζουν οι εκπαιδευτικοί, σύμφωνα με ερευνητικές μελέτες που διεξήγαγε ομάδα με την εποπτεία των Επιστημονικών Υπευθύνων του Προγράμματος, έδειξε ότι **τις πρώτες θέσεις κατέχουν η δυσκολία διαχείρισης των μαθησιακών δυσκολιών, των δύσκολων συμπεριφορών των μαθητευόμενων και των κρίσεων γενικότερα στο εκπαιδευτικό πλαίσιο, η δυσκολία σχέσης των εκπαιδευτικών με τους γονείς και η δυσκολία στη δημιουργία θετικού συγκινησιακού κλίματος**, έτσι ώστε η εκπαιδευτική πράξη να καταστεί αποτελεσματική και η ατμόσφαιρα να είναι ευχάριστη και γόνιμη για δασκάλους και μαθητές.

Επιπροσθέτως, πολλαπλές μελέτες στον διεθνή χώρο έχουν τεκμηριώσει ότι η **έλλειψη νοήματος για τον εκπαιδευτικό** στον επαγγελματικό του χώρο τον οδηγεί στην επαγγελματική του εξουθένωση (burn out).



Νέα σχολική χρονιά!

Πώς θα διαχειριστώ τα θέματα και τις προκλήσεις που προκύπτουν καθημερινά στο σχολείο με τα παιδιά, τους γονείς, τους συναδέλφους;



Από την άλλη πλευρά, σημαντικό ρόλο στην επιτυχή έκβαση της εκπαιδευτικής διαδικασίας διαδραματίζουν οι δεξιότητες επικοινωνίας του εκπαιδευτικού, ο οποίος καλείται να δημιουργήσει προσωπική σχέση με το κάθε μαθητευόμενο. Για να το επιτύχει αυτό, είναι αναγκαίο πρωτίστως να καλλιεργήσει ο ίδιος τις δικές του **επικοινωνιακές δεξιότητες, οι οποίες αποτελούν τη βάση της παιδαγωγικής δράσης.**

Η διαμόρφωση και η ανάπτυξη του προσώπου κάθε μαθητευόμενου περνά μέσα από τη σχέση επικοινωνίας, εμπλοκής και συνάντησης με το περιβάλλον που επηρεάζει και συγχρόνως επηρεάζεται. Πρόκειται για μια διαλεκτική διεργασία αλληλεπίδρασης και αλληλοεπιρροής. Είναι μια παιδαγωγική διεργασία που ενσωματώνει και ολοκληρώνει όλες τις διαστάσεις του προσώπου στο πεδίο της ανθρώπινης επικοινωνίας και αλληλοδιάδρασης.

Ως απάντηση στις δυσκολίες αυτές προτείνεται το παραπάνω ετήσιο, επιμορφωτικό, βιωματικό Πρόγραμμα 420 ωρών με τίτλο:

«Συμβουλευτική Διαχείρισης Κρίσεων και Αποτελεσματική Εκπαιδευτική Πράξη».



Σκοπός του Εκπαιδευτικού Προγράμματος

Το Πρόγραμμα έχει ως **γενικό σκοπό** την παροχή εξειδικευμένων γνώσεων και δεξιοτήτων τόσο σε θεωρητικό, όσο και πρακτικό επίπεδο, που διευκολύνουν την καθημερινή παιδαγωγική πράξη καθώς και την αποτελεσματική διαχείριση των κρίσεων.

Οι συμμετέχοντες θα είναι ικανοί να υιοθετήσουν **σύγχρονες και καινοτόμες παιδαγωγικές πρακτικές**, να έρθουν σε επαφή και να εφαρμόσουν μια **νέα θεωρία μάθησης**, την Παρεμβαίνουσα Μη Κατευθυντικότητα (**NDI**), που βασίζεται στην αξιοποίηση της επιθυμίας των **συμμετεχόντων προσώπων**, προάγοντας έτσι την **επικοινωνιακή διάσταση** στην όλη εκπαιδευτική διαδικασία.

Παράλληλα, θα είναι ικανοί να δουλεύουν με ομάδες στην τάξη τους και να διαχειρίζονται καλύτερα κάθε είδους κρίση στην εκπαιδευτική δομή, ώστε αφενός μεν να προαχθεί η **«σχέση»** στην εκπαίδευση, αφετέρου δε να καταστεί η εκπαιδευτική διαδικασία αντικείμενο **γόνιμης, δημιουργικής και απολαυστικής διεργασίας** και γενικότερα να λειτουργήσει αυτό ως πρόληψη της ψυχικής υγείας των εκπαιδευτικών και των μαθητευόμενων.

**Πυξίδα του Προγράμματος η
ανάδειξη του προσώπου του
μαθητευόμενου και του
εκπαιδευτικού μέσα από μια
σχέση επικοινωνίας και
αλληλεπίδρασης**

ΣΤΟΧΟΙ

Οι ειδικοί μαθησιακοί στόχοι του Προγράμματος αφορούν τις παρακάτω γνώσεις, στάσεις και δεξιότητες των εκπαιδευτικών ώστε:

- Να γνωρίσουν, και να είναι ικανοί να εφαρμόσουν στην τάξη τους τις αρχές της θεωρίας μάθησης NDI που επικεντρώνεται στην επιθυμία του μαθητευόμενου, σέβεται την ελευθερία και τις επιλογές του.

- Να εφαρμόσουν εκπαιδευτικές πρακτικές αποτελεσματικής διδασκαλίας.

- Να εξοικειωθούν, με βιωματικό τρόπο, με τη «διεργασία ομάδας» τους ρόλους που αναδύονται και τις λειτουργίες της, ώστε να μπορούν να την εντάξουν αποτελεσματικά στο επαγγελματικό τους πλαίσιο.

- Να επανεκτιμήσουν τη σημασία της σχέσης στην εκπαιδευτική διαδικασία και να την θέσουν ως προτεραιότητα.

- Να καλλιεργήσουν υγιείς και δυνατές σχέσεις εμπιστοσύνης μεταξύ μαθητευόμενων, μεταξύ συναδέλφων, μεταξύ μαθητευόμενων και εκπαιδευτικών, μεταξύ γονέων και εκπαιδευτικών.

- Να υιοθετήσουν τρόπους ενεργητικής ακρόασης και συνοδείας των μαθητευόμενων στην καθημερινή εκπαιδευτική πρακτική.

- Να αποκτήσουν στάσεις, συμπεριφορές, μεθόδους και τεχνικές που προάγουν την επικοινωνία, ευνοούν το συναισθηματικό κλίμα και καθιστούν αποτελεσματική την παιδαγωγική πράξη.

- Να εξοικειωθούν με τις αρχές διαχείρισης κρίσεων μέσω της ανάλυσης και μελέτης περιπτώσεων στα βιωματικά εργαστήρια του Προγράμματος.

- Να καλλιεργήσουν δεξιότητες διαχείρισης των κρίσεων που δημιουργούνται καθημερινά στο εκπαιδευτικό τους πλαίσιο, με τη συνδρομή της διαρκούς ανατροφοδότησης της πρακτικής τους άσκησης από τον επιμορφωτή - σύμβουλο του Προγράμματος.

ΣΤΟΧΟΙ

- Να μάθουν να αναλύουν και να κατανοούν συμπεριφορές ώστε να αντιδρούν με λειτουργικό και αποτελεσματικό τρόπο αξιοποιώντας τις κρίσεις για το κοινό καλό.
- Να διαχειρίζονται τις μαθησιακές δυσκολίες και τις δύσκολες συμπεριφορές των μαθητευόμενων, αλλά και τα συναισθήματα και τις συμπεριφορές των ίδιων, που προκύπτουν λόγω αυτών των δυσκολιών των μαθητευόμενων.
- Να επικοινωνούν λειτουργικά με συναδέλφους και γονείς είτε πρόκειται για συνεργασία, είτε για ενημέρωση.
- Να απαριθμούν τους παράγοντες που διευκολύνουν ή εμποδίζουν την επικοινωνία και να δημιουργούν τις προϋποθέσεις ώστε αυτή να ευνοείται κατά τη διάρκεια των μαθησιακών δραστηριοτήτων, αλλά και γενικότερα σε κάθε εκπαιδευτικό περιβάλλον.
- Οι καθημερινές δυσκολίες και προκλήσεις να γίνουν αφορμή για άνθιση, ανάπτυξη και ανάδειξη του προσώπου των ίδιων των εκπαιδευτικών, και των μαθητευόμενων του τμήματός τους.
- Να βελτιώνουν καθημερινά την αυτογνωσία τους και να είναι ικανοί να απολαμβάνουν την εκπαιδευτική διαδικασία.

Εφαρμόζω τη νέα θεωρία μάθησης NDI

Ανακαλύπτω τον εαυτό μου και τη χαρά της εκπαιδευτικής διαδικασίας

Ακούω το παιδί και τις επιθυμίες του

Οι σχολικές εμπειρίες ως αφορμή για άνθηση της προσωπικότητας εκπαιδευτικών και παιδιών

Εξοικειώνομαι με τη διεργασία ομάδας

Επικοινωνώ ουσιαστικά με γονείς και συναδέλφους

Αλλάζω το βλέμμα μου στη σχολική τάξη

Αντιμετωπίζω αποτελεσματικά τις δύσκολες συμπεριφορές

Σχέση στην εκπαίδευση και εκπαίδευση στη σχέση

Απολαμβάνω την εκπαιδευτική διαδικασία

Το Πρόγραμμα απευθύνεται σε:

- Εκπαιδευτικούς (μόνιμους ή αναπληρωτές, ανέργους) όλων των κλάδων και ειδικοτήτων της Προσχολικής, Πρωτοβάθμιας και Δευτεροβάθμιας Εκπαίδευσης, καθώς και σε Διευθυντές σχολικών μονάδων.
- Στελέχη της εκπαίδευσης που έχουν έργο τη συμβουλευτική υποστήριξη του διδακτικού έργου των εκπαιδευτικών.
- Στελέχη των διαγνωστικών και συμβουλευτικών κέντρων της εκπαίδευσης (ΚΕΣΥ).
- Ειδικούς Παιδαγωγούς και Εμπυχωτές που εργάζονται σε τυπικές και άτυπες δομές εκπαιδευτικής υποστήριξης.

«Συμβουλευτική Διαχείρισης Κρίσεων
&
Αποτελεσματική Εκπαιδευτική Πράξη»



ΣΕ ΠΟΙΟΥΣ ΑΠΕΥΘΥΝΕΤΑΙ

Περιεχόμενο εκπαιδευτικού προγράμματος

Το περιεχόμενο του Προγράμματος, σε σύμπνοια με την θεωρίας μάθησης NDI (Παρεμβαίνουσα Μη Κατευθυντικότητα) την οποία προτείνει, είναι δυναμικό και εφόσον χρειάζεται, θα σχεδιάζεται, θα επαναπροσδιορίζεται και θα αναδιαμορφώνεται με βάση τη διαρκή ανατροφοδότηση του από τους εκπαιδευτικούς που συμμετέχουν κατά τη διάρκεια της υλοποίησης. Η σειρά, ο τρόπος, οι τεχνικές καθώς και η τυχόν διαφοροποίησή τους θα εξαρτηθεί από τις επιθυμίες και τις ανάγκες των επιμορφωμένων. Αυτή η διαρκής δυναμική διεργασία και η αλληλεπίδραση είναι ο «στόχος», αλλά και η μαγεία της εκπαιδευτικής διαδικασίας την οποία οι επιμορφωτές επιθυμούν να καταστήσουν κεντρικό άξονα του Προγράμματος αυτού.

Με την έναρξη του Προγράμματος, στην πρώτη συνάντηση, (βλ. Πίνακα) θα γίνει διερεύνηση και καταγραφή των αναγκών, των αιτημάτων και των προσδοκιών των εκπαιδευτικών, θα διατυπωθούν ο σκοπός και οι στόχοι των διδακτικών ενοτήτων του Προγράμματος και θα γίνει σχεδιασμός και οργάνωση του περιεχομένου του, με τη βοήθεια και των συμμετεχόντων εκπαιδευτικών, παράλληλα με το «εκπαιδευτικό συμβόλαιο».



Το Πρόγραμμα πιστοποιεί για τη θέση του Συμβούλου Σχολικής Ζωής στη σχολική μονάδα, σύμφωνα με το ΦΕΚ Τεύχος Β' 4183/28.09.2020.

Μοριοδότηση:

**2 μόρια για προσλήψεις κ διορισμούς εκπαιδευτικών,
0,5 μόρια για Διευθυντές & Στελέχη Εκπ/σης**

Διδακτική Ενότητα 1: «Σύγχρονες παιδαγωγικές προσεγγίσεις»

Υποενότητες

- Σύγχρονες τάσεις στην εκπαίδευση
- Αξιώματα στην εκπαίδευση
- Θεωρία μάθησης NDI
- Πρακτικές αποτελεσματικής διδασκαλίας
- Εκπαιδευτικές προτάσεις
- Σύγχρονος ρόλος του εκπαιδευτικού

Πρακτική εφαρμογή στην τάξη - εποπτεία
- ανατροφοδότηση

Διδακτική Ενότητα 2: «Διεργασία ομάδας»

- Συστημική θεωρία
- Διεργασία ομάδας (βιωματική και θεωρητική προσέγγιση)
- Δομή, ρόλοι και δυναμική της ομάδας
- Προαγωγή συγκινησιακού κλίματος
- Πρακτικές εφαρμογές στον χώρο της εκπαίδευσης

Πρακτική εφαρμογή στην τάξη - εποπτεία
- ανατροφοδότηση

Διδακτική Ενότητα 3: «Σχέση στην εκπαίδευση και εκπαίδευση στη σχέση»

Υποενότητες

- Σύγχρονες τάσεις στην εκπαίδευση
- Αξιώματα στην εκπαίδευση
- Θεωρία μάθησης NDI
- Πρακτικές αποτελεσματικής διδασκαλίας
- Εκπαιδευτικές προτάσεις
- Σύγχρονος ρόλος του εκπαιδευτικού

Πρακτική εφαρμογή στην τάξη - εποπτεία
- ανατροφοδότηση

«Ψυχοπαιδαγωγική της επικοινωνίας»

- Τι είναι επικοινωνία
- Λειτουργίες της επικοινωνίας
- Δεξιότητες επικοινωνίας στο εκπαιδευτικό πλαίσιο
- Βιωματικά εργαστήρια, ασκήσεις επικοινωνίας (ενεργητική ακρόαση, κ.λπ.)
- Παράγοντες που διευκολύνουν ή εμποδίζουν την επικοινωνία
- Εφαρμοσμένες δραστηριότητες που προάγουν την επικοινωνία στην τάξη

Πρακτική εφαρμογή στην τάξη - εποπτεία -
ανατροφοδότηση - Παράδοση εργασίας (α' φάση)

Νέα Θεωρία
Μάθησης NDI

Διεργασία
ομάδας

Σχέση στην
εκπαίδευση και
εκπαίδευση στη
σχέση

Διδακτική Ενότητα 4: «Συμβουλευτική διαχείρισης κρίσεων»

Υποενότητες

- Έννοια και περιεχόμενο του όρου κρίση- είδη κρίσεων
- Αρχές διαχείρισης κρίσης
- Ανάλυση και κατανόηση συμπεριφορών (Μελέτη περιπτώσεων, βιωματικά εργαστήρια)
- Ρόλος των εκπαιδευτικών - Επίλυση συγκρούσεων και αντιμετώπιση δυσκολιών των μαθητευόμενων στο σχολείο (μαθησιακές δυσκολίες, προβλήματα συμπεριφοράς)
- Η Συμβουλευτική ως εργαλείο του εκπαιδευτικού
- Δεξιότητες διαχείρισης κρίσης
- Αξιοποίηση της κρίσης

«Συμβουλευτική σχέσεων στην εκπαιδευτική δομή»

- Επικοινωνία με γονείς
- Επικοινωνία με συναδέλφους εποπτεία – ανατροφοδότηση- αξιολόγηση εργασιών- σχόλια

Διδακτική Ενότητα 5: «Προσωπική ανάπτυξη και εξέλιξη εκπαιδευτικών»

Υποενότητες

- Αυτογνωσία εκπαιδευτικών
- Υιοθέτηση αξιών και στάσεων
- Πρόληψη του εργασιακού στρες και του Burn Out
- Αξιοποίηση όλου του δυναμικού του εκπαιδευτικού και των μαθητευόμενων
- Προώθηση και υποστήριξη καινοτόμων δράσεων Παράδοση εργασίας (β' φάση)

Ακούω το παιδί
και τις επιθυμίες
του

Διαχειρίζομαι
αποτελεσματικά
τις κρίσεις στο
σχολείο

Επικοινωνώ
ουσιαστικά με
γονείς και
συναδέλφους

Ανακαλύπτω τον
εαυτό μου και τη
χαρά της
εκπαιδευτικής
διαδικασίας

ΚΛΕΙΣΙΜΟ του Προγράμματος: περιλαμβάνει την τελική αξιολόγηση των εργασιών των εκπαιδευτικών και του Προγράμματος, την ανάδυση των γενικών συμπερασμάτων, τις τυχόν εφαρμογές και τη διάχυσή του.

Το Πρόγραμμα αξιοποιεί τις σύγχρονες προσεγγίσεις της εκπαιδευτικής και διδακτικής έρευνας που υποστηρίζει τεκμηριωμένα ότι τα πιο αποτελεσματικά εκπαιδευτικά περιβάλλοντα είναι αυτά που ο εκπαιδευόμενος συμμετέχει ενεργά και βιωματικά στις τέσσερις φάσεις της διαδικασίας της μάθησης και προκαλούν:

- α) την ενεργοποίηση της προηγούμενης εμπειρίας του
- β) την επίδειξη των δεξιοτήτων του
- γ) την υλοποίηση και εφαρμογή των δεξιοτήτων που αναπτύσσει και
- δ) την ένταξη και ενσωμάτωση των δεξιοτήτων αυτών σε πραγματικές καθημερινές δραστηριότητες.

Το Πρόγραμμα έχει σχεδιαστεί με βάση τις αρχές και διαδικασίες της μικτής μορφής εκπαίδευσης (blended learning) που θεωρείται η πλέον κατάλληλη, για τα προγράμματα που παρέχονται στο πλαίσιο της δια βίου μάθησης, καθώς περιλαμβάνει:

- α) Σύγχρονη εκπαίδευση με δια ζώσης συναντήσεις επιμορφωτών και εκπαιδευτικών και με διαδικασίες τηλεδιάσκεψης.
- β) Ασύγχρονη εκπαίδευση, όπου γίνεται μελέτη του υλικού του Προγράμματος προσαρμοσμένη στις προσωπικές ανάγκες των συμμετεχόντων.

Το υλικό αυτό παρέχεται με διάφορους τύπους αρχείων, κειμένου, ήχου, και βίντεο.

Το μοντέλο αυτό της συνδυαστικής μεθόδου έχει αποδειχθεί πολύ αποτελεσματικό και παρέχει τη μέγιστη δυνατή ευελιξία στο χώρο τον χρόνο και τον ρυθμό των επιμορφωτικών δράσεων συνδυάζοντας, την πρόσωπο με πρόσωπο συνάντηση, με μεθοδολογίες της εξ' αποστάσεως εκπαίδευσης, με την αξιοποίηση έντυπου και ψηφιακού υλικού και διέπεται από τις ακόλουθες γενικές προδιαγραφές:

- α) Η μάθηση συντελείται μέσα από την κατ' ιδίαν μελέτη εκπαιδευτικού υλικού, ειδικά διαμορφωμένου για τις ανάγκες της εξ' αποστάσεως εκπαίδευσης, αλλά και της δια ζώσης επιμόρφωσης των 80 ωρών.
- β) Μεταξύ των συναντήσεων μεσολαβεί ικανή χρονική περίοδος προκειμένου οι εκπαιδευτικοί να μελετήσουν και να εμπεδώσουν το εκπαιδευτικό υλικό, το οποίο βρίσκεται σε σχέση αλληλεπίδρασης μαζί τους. Τους παρέχει εναύσματα για σκέψη, εμπέδωση και αναστοχασμό, πολλαπλές πηγές μάθησης, δυνατότητες για μάθηση μέσω της πράξης.

β) Μεταξύ των συναντήσεων μεσολαβεί ικανή χρονική περίοδος προκειμένου οι εκπαιδευτικοί να μελετήσουν και να εμπεδώσουν το εκπαιδευτικό υλικό, το οποίο βρίσκεται σε σχέση αλληλεπίδρασης μαζί τους. Τους παρέχει εναύσματα για σκέψη, εμπέδωση και αναστοχασμό, πολλαπλές πηγές μάθησης, δυνατότητες για μάθηση μέσω της πράξης.

γ) Χαρακτηριστικό του Προγράμματος αυτού, είναι οι επάλληλες φάσεις πρακτικής εφαρμογής στην τάξη και οι διαρκείς ανατροφοδοτήσεις τους από έμπειρο επιστημονικό συνεργάτη- επόπτη-σύμβουλο.

ΤΕΧΝΙΚΕΣ ΕΚΠΑΙΔΕΥΣΗΣ, ΕΡΓΑΛΕΙΑ, ΕΞΟΠΛΙΣΜΟΣ

ΒΙΩΜΑΤΙΚΕΣ ΤΕΧΝΙΚΕΣ!!!

Οι **εκπαιδευτικές τεχνικές** που θα χρησιμοποιηθούν για την καλύτερη διεξαγωγή των δια ζώσης συναντήσεων του Προγράμματος είναι κυρίως βιωματικές. Ενδεικτικά:

- Εργασία σε ομάδες
- Παιχνίδι ρόλων
- Εμπλουτισμένη διαδραστική εισήγηση
- Μελέτες περίπτωσης
- Βιωματικά εργαστήρια

Οι αίθουσες που θα χρησιμοποιηθούν για τις τυχόν δια ζώσης συναντήσεις (εφόσον το επιτρέψουν οι συνθήκες) θα έχουν δυνατότητα μετακίνησης των καθισμάτων για να είναι δυνατή η διεξαγωγή των βιωματικών διεργασιών και θα είναι εξοπλισμένες με Η/Υ, προβολικό μηχάνημα και οθόνη.

Η αξιολόγηση των εκπαιδευόμενων πραγματοποιείται (σύμφωνα με την επικρατούσα σήμερα τάση στη διεθνή πρακτική) όχι τόσο με βάση τις θεωρητικές γνώσεις -που είχαν ή απέκτησαν από το πρόγραμμα-, αλλά κυρίως με βάση την ικανότητά τους να εφαρμόζουν αυτές τις γνώσεις στην εκπαιδευτική πράξη.

α) Παρακολούθηση των δια ζώσης διαδικτυακών ή μη συναντήσεων διάρκειας 80 ωρών (δικαίωμα συνολικά 15ωρων απουσίας στις δια ζώσης συναντήσεις).

β) Περάτωση πρακτικής εφαρμογής διάρκειας 100 ωρών, στις σχολικές μονάδες των εκπαιδευτικών ή σε προτεινόμενες για ανέργους, όπου θα γίνει πειραματισμός με τις αποκτηθείσες γνώσεις εφαρμόζοντάς τες στην τάξη.

Τεχνικές Εκπαίδευσης, Εργαλεία, Εξοπλισμός

γ) Καταγραφή τυχόν μελετών περίπτωσης που προκύπτουν κατά την πρακτική εφαρμογή και χρήζουν διαχείρισης.

δ) Διεκπεραίωση των δραστηριοτήτων αυτοαξιολόγησης σε αλληλεπίδραση με το επιμορφωτικό υλικό κάθε ενότητας.

ε) Παράδοση σύντομης γραπτής δραστηριότητας εμπέδωσης της θεωρίας στο τέλος κάθε διδακτικής ενότητας.

στ) Αποστολή και επιτυχής διεκπεραίωση γραπτής εργασίας στον επιμορφωτή - σύμβουλο σε 2 φάσεις.

Αναλυτικότερα, **σχετικά με τη γραπτή εργασία:**

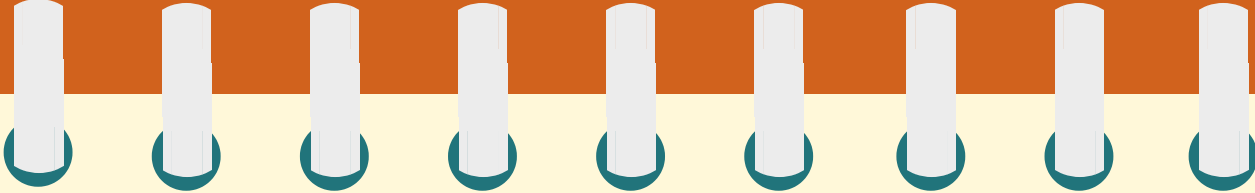
Το θέμα της γραπτής εργασίας επιλέγεται από τον εκπαιδευτικό και ανταποκρίνεται στις ανάγκες και στα ενδιαφέροντα του κάθε μέλους της ομάδας σε συνδυασμό με τους στόχους του Προγράμματος.

Η γραπτή εργασία αφορά στη μελέτη, ανάλυση, διαχείριση και παρουσίαση πραγματικού περιστατικού και θα λαμβάνεται υπόψη η ανατροφοδότηση και τα εποικοδομητικά σχόλια του επιμορφωτή.

Η γραπτή εργασία κατατίθεται από τον εκπαιδευτικό στον επιμορφωτή - σύμβουλο ηλεκτρονικά. Παρά το γεγονός ότι η εκπόνησή της είναι υποχρεωτική και αποτελεί προϋπόθεση για την επιτυχή ολοκλήρωση του Προγράμματος, σημειώνεται ότι πρωτίστως είναι ένα εργαλείο για την αποτελεσματικότερη εμβάθυνση της θεωρίας και εξασφαλίζει το ότι οι εκπαιδευτικοί θα έχουν αρκετές δυνατότητες για να διαχειριστούν μια κρίση στην εκπαιδευτική διαδικασία επενδύοντας στην παιδαγωγική της σχέσης.

Είναι προφανές ότι η εκπόνηση της γραπτής εργασίας, δεν έχει χαρακτήρα «εξετάσεων», αλλά αποτελεί μέρος της διαδικασίας ανατροφοδότησης.

Ο επιμορφωτής - σύμβουλος επιστρέφει την εργασία με ανατροφοδοτικά και διορθωτικά σχόλια. Το σύνολο των σχολίων αυτών ανακοινώνεται (ανώνυμα) ως ανατροφοδότηση προς όφελος όλης της ομάδας στις συναντήσεις εποπτείας. Τα ανατροφοδοτικά/ διορθωτικά σχόλια της εργασίας θα αποτελέσουν τη βάση για την εκπόνηση της Β φάσης της εργασίας του εκπαιδευτικού.



Αξιολόγηση προγράμματος

XXXXXXXXXXXXXXXXXXXX

Σε όλες τις φάσεις του Προγράμματος θα γίνεται διαμορφωτική αξιολόγηση από τους εκπαιδευτικούς και στο τέλος κάθε ενότητας θα δίνεται ερωτηματολόγιο ή θα πραγματοποιείται προφορική αξιολόγηση του Προγράμματος. Η τελική αξιολόγηση του Προγράμματος και των επιμορφωτών από τους συμμετέχοντες θα γίνει με ερωτήσεις κλειστού και ανοιχτού τύπου με στόχο τη βελτίωσή τους.

Το περιεχόμενο δηλαδή του Προγράμματος θα βρίσκεται σε μια συνεχή δυναμική, όπως ήδη αναφέρθηκε, και θα επανασχεδιάζεται, κατά τη διάρκεια της υλοποίησης του με τη συμμετοχή όλων των εκπαιδευτικών της ομάδας.

XXXXXXXXXXXXXXXXXXXX



Το ακριβές χρονοδιάγραμμα μελέτης καθώς και οι θεματικές ανά μήνα που δίνονται στη Δομή του Προγράμματος είναι ενδεικτικά. Ο ακριβής ρυθμός μελέτης καθορίζεται από τους συμμετέχοντες. Ωστόσο, είναι γενικά διαπιστωμένο από την εμπειρία στην εξ αποστάσεως εκπαίδευση, ότι η κατά το δυνατόν τήρηση του χρονοδιαγράμματος αποτελεί παράγοντα που βοηθάει τα μέγιστα τα άτομα, δεδομένου ότι το χρονοδιάγραμμα στέλνει μηνύματα για τη βαρύτητα και τις απαιτήσεις κάθε ενότητας του εκπαιδευτικού υλικού και προειδοποιεί για το χρόνο μελέτης που θα χρειαστεί. Από την άλλη, η σχετικά μικρή χρονική διάρκεια του Προγράμματος καθιστά απαραίτητη την τήρηση του χρονοδιαγράμματος σε ό,τι αφορά την έγκαιρη προετοιμασία και αποστολή των σύντομων εργασιών, αλλά και τον έγκαιρο σχολιασμό της από τον επιμορφωτή- σύμβουλο.

Το Πρόγραμμα είναι σχεδιασμένο με βάση τις αρχές της Εκπαίδευσης Ενηλίκων, επιδιώκοντας το μέγιστο αποτέλεσμα με την μικρότερη επιβάρυνση όσων συμμετέχουν, σε χρόνο. Με βάση τις παραπάνω γενικές προδιαγραφές, το Πρόγραμμα διαρθρώνεται ως εξής:

Κάθε εκπαιδευόμενος παρακολουθεί Πρόγραμμα εκπαίδευσης συνολικής διάρκειας 420 ωρών εκπαίδευσης, οι οποίες κατανέμονται κατά τη διάρκεια των 9 μηνών ως εξής:

- **180 ώρες** ασύγχρονης εκπαίδευσης για μελέτη εκπαιδευτικού υλικού.
- **80 ώρες** σύγχρονης εκπαίδευσης **δια ζώσης επιμορφωτικών διαδικτυακών συναντήσεων** που κατανέμονται σε πέντε (5) Σαββατοκύριακα καθ' όλη τη διάρκεια του Προγράμματος και περιλαμβάνουν διαλέξεις, **βιωματικά** εργαστήρια και εποπτείες.

Ενδεικτικά:

- θεωρητικό Σάββατο 9:00-18:00 (10 ώρες) X 5 Σάββατα =50 ώρες βιωματικό Πρόγραμμα.
- Κυριακή 10:30-15:00 (5 ώρες) ή X 6 φορές= 30 ώρες εποπτεία εκπαιδευτικών και πρακτικής εφαρμογής καθώς και ανατροφοδότηση και αξιολόγηση εργασιών.

Στις συναντήσεις γίνεται σύντομη παρουσίαση των βασικών θεωρητικών αρχών, καθώς και εφαρμογή της θεωρίας, επίλυση αποριών, ανάπτυξη μεθοδολογιών, παρουσίαση παραδειγμάτων και μελέτες περιπτώσεων από την καθημερινή διδακτική πράξη όσων συμμετέχουν, με βιωματικό τρόπο, παιχνίδια ρόλων, προσομοιώσεις κ.ά. Η συμμετοχή στις εκπαιδευτικές συναντήσεις είναι υποχρεωτική. Οι απουσίες δεν είναι δυνατόν να υπερβούν τις 15 ώρες.

- **60 ώρες** για τη συγγραφή της τελικής εργασίας σε 2 φάσεις, η οποία θα αφορά στη μελέτη, ανάλυση, διαχείριση και παρουσίαση πραγματικού περιστατικού ή εκπαιδευτικής πρακτικής στην εκπαιδευτική δομή, λαμβάνοντας υπόψη την ανατροφοδότηση και τα εποικοδομητικά σχόλια του επιμορφωτή.
- **100 ώρες** πρακτικής εφαρμογής σε παιδαγωγικό πλαίσιο. Οι ώρες της πρακτικής θα κατανεμηθούν σε πέντε εβδομάδες (και θα αφορούν στα περιεχόμενα των διδακτικών ενοτήτων). Ενδεικτικά: 5 εβδομάδες X 4 ώρες X 5 μέρες= 100 ώρες.

Εποπτευόμενη Πρακτική

Μετά από κάθε διδακτική ενότητα θα έπεται μία εβδομάδα πρακτικής εφαρμογής στο παιδαγωγικό πλαίσιο που υπηρετείτε ή αν πρόκειται για ανέργους στο σχολείο της Περιφέρειας που θα σας υποδείξουμε. Η πρακτική θα αφορά στην ενότητα αυτή, και η επόμενη συνάντηση θα περιλαμβάνει τρίωρη εποπτεία αυτής της πρακτικής εφαρμογής για υποστήριξη, καθοδήγηση και διαρκή ανατροφοδότηση από τον επιμορφωτή-σύμβουλο

Υπηρεσίες υποστήριξης-

Εποπτεία

Ο επιμορφωτής-σύμβουλος βρίσκεται σε στενή επαφή με τους εκπαιδευτικούς κυρίως μέσω των πολλαπλών **συναντήσεων εποπτείας**, αλλά και μέσω ηλεκτρονικής επικοινωνίας. Μέσα από την ανάλυση και μελέτη συγκεκριμένων περιστατικών από την πρακτική τους στην τάξη, συντονίζει, μυεί και εμπυχώνει τους εκπαιδευτικούς, στην αποτελεσματική διαχείριση των παραπάνω.

Ο επιμορφωτής- σύμβουλος αξιολογεί και σχολιάζει αναλυτικά τη γραπτή εργασία που θα εκπονήσουν οι εκπαιδευτικοί, πριν από την ολοκλήρωση του Προγράμματος και τους παρέχει ολοκληρωμένη ανατροφοδότηση.

Μέσα από την 3ωρη μηνιαία εποπτεία και την αλληλεπίδραση τους με τον σύμβουλο- επιμορφωτή θα μπορέσουν οι εκπαιδευτικοί να επεξεργαστούν νέες διαστάσεις στο ρόλο τους, να αξιοποιήσουν την εμπειρία που ήδη έχουν και να δοκιμάσουν και διαφορετικούς τρόπους αντιμετώπισης καταστάσεων που συναντούν στην εκπαιδευτική πράξη, μέσω βιωματικής προσέγγισης, αναστοχασμού και ανατροφοδότησης.

Εκπαιδευτικό υλικό – Πρόσθετες πηγές

Το εκπαιδευτικό υλικό αποτελείται από σύγχρονη ενδεικτική βιβλιογραφία καθώς και εκπαιδευτικό υλικό πολυμέσων. Το υλικό θα είναι διαθέσιμο στους επιμορφωνόμενους μέσω της πλατφόρμας eclass.

Οι εκπαιδευτικοί υποβοηθούνται συστηματικά για να μελετούν, μέσω των κατάλληλα διαμορφωμένων στοιχείων του εκπαιδευτικού υλικού και των αναλυτικών οδηγιών μελέτης που παρέχονται από τους επιμορφωτές.

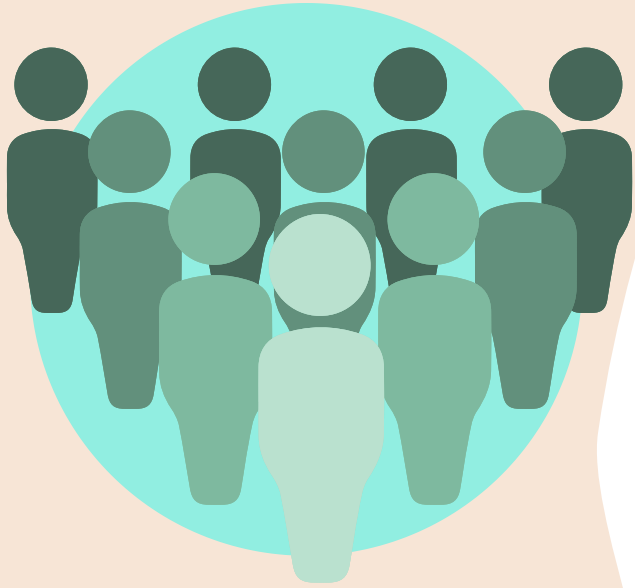
Στις διαδικτυακές συναντήσεις θα χρησιμοποιηθούν εποπτικά μέσα όπως:

- Πίνακες
- Η/Υ και μηχανήμα προβολής μέσω Η/Υ
- Ψηφιακά μέσα και πολυμέσα

Το υλικό θα διατίθεται σταδιακά (κατά την ημερομηνία διάθεσης της κάθε διδακτικής ενότητας).

Σχεδιασμός εκπαίδευσης

Το Πρόγραμμα σχεδιάστηκε και αναπτύχθηκε στη βάση της αποκωδικοποίησης των επιμορφωτικών αναγκών των εκπαιδευτικών όπως αυτές καταγράφηκαν σε έρευνα των Υπευθύνων του Προγράμματος με τη χρήση ανώνυμων ερωτηματολογίων που απαντήθηκαν από εκπαιδευτικούς Π.Ε. και Δ.Ε.



ΕΠΙΣΤΗΜΟΝΙΚΗ ΟΜΑΔΑ

ΕΚΠΑΙΔΕΥΤΙΚΟΥ ΠΡΟΓΡΑΜΜΑΤΟΣ

ΕΠΙΣΤΗΜΟΝΙΚΟΣ ΥΠΕΥΘΥΝΟΣ

Μπότσογλου Καφένια

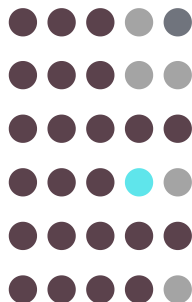
Καθηγήτρια του Παιδαγωγικού Τμήματος Ειδικής Αγωγής του Πανεπιστημίου Θεσσαλίας

ΕΠΙΜΟΡΦΩΤΡΙΑ- ΣΥΜΒΟΥΛΟΣ

Καλλιρρόη Ντινοπούλου

Σύμβουλος, Σχ. Ψυχολόγος, Ψυχοθεραπεύτρια, Εκπ/τρια Ενηλίκων

Τα μέλη της επιστημονικής ομάδας έχουν πολύχρονη εμπειρία στο σχεδιασμό και στην υλοποίηση εκπαιδευτικών προγραμμάτων, έχουν υψηλή κατάρτιση και εξαιρετικές δεξιότητες εποπτείας εκπαιδευτικών στο αντικείμενο αυτό και έτυχαν πολύ καλής αξιολόγησης από τους συμμετέχοντες στα Προγράμματα αυτά.



Θεωρείται σημαντικό να αποτελεί βασικό **κριτήριο εκδήλωσης ενδιαφέροντος ως προς την επιλογή του Προγράμματος** από την πλευρά των εκπαιδευόμενων, η **επιθυμία τους να συμμετάσχουν για την προσωπική τους ανάπτυξη**. Η επιθυμία αυτή, αφενός αποτελεί ικανό κίνητρο για την αλλαγή των ήδη διαμορφωμένων στάσεων και νοοτροπιών, και αφετέρου αποτελεί το κύριο προγνωστικό παράγοντα για την ουσιαστική και λειτουργική αποτελεσματικότητα του Προγράμματος.

Βασικά κριτήρια για την επιλογή των εκπαιδευόμενων αποτελούν:

A. Η κατοχή Πτυχίου Α.Ε.Ι.

B. Η δυνατότητα συμμετοχής στις επιμορφωτικές συναντήσεις συνολικής διάρκειας 80 ωρών για 5 Σαββατοκύριακα, κατά το διάστημα φοίτησης στο Πρόγραμμα.

Γ. Η δυνατότητα πρακτικής εφαρμογής σε εκπαιδευτική δομή, συνολικής διάρκειας 100 ωρών κατά το διάστημα φοίτησής τους στο Πρόγραμμα.

ΑΠΑΙΤΗΣΕΙΣ ΠΑΡΑΚΟΛΟΥΘΗΣΗΣ

Το Πρόγραμμα είναι ιδιαίτερα φιλικό στο χρήστη, αφού έχει μικρές απαιτήσεις σχετικές με την Τεχνολογία.

Βασικά εφόδια για τη συμμετοχή στο Πρόγραμμα αποτελούν:



Κατοχή
προσωπικού
email



Δυνατότητα
πρόσβασης στο
διαδίκτυο



Βασικές γνώσεις χειρισμού
ηλεκτρονικών υπολογιστών
και εφαρμογών γραφείου



ΠΑΝΕΠΙΣΤΗΜΙΟ ΘΕΣΣΑΛΙΑΣ

ΠΙΣΤΟΠΟΙΗΤΙΚΟ ΕΞΕΙΔΙΚΕΥΜΕΝΗΣ ΕΠΙΜΟΡΦΩΣΗΣ

ΚΕΝΤΡΟ ΕΠΙΜΟΡΦΩΣΗΣ & ΔΙΑ ΒΙΟΥ ΜΑΘΗΣΗΣ
(Κ.Ε.ΔΙ.ΒΙ.Μ.)

Η επιτυχής ολοκλήρωση του εκπαιδευτικού Προγράμματος οδηγεί στη λήψη **Πιστοποιητικού Εξειδικευμένης Επιμόρφωσης** από το Κέντρο Επιμόρφωσης και Διά Βίου Μάθησης του Πανεπιστημίου Θεσσαλίας.

Με την ολοκλήρωση του εκπαιδευτικού Προγράμματος, η επιτυχής παρακολούθηση και η ανταπόκριση στις απαιτήσεις του, θα οδηγήσει στη λήψη Πιστοποιητικού. Για όσους εκπαιδευτικούς ανταποκριθούν επαρκώς και εγκαίρως στις δραστηριότητες αξιολόγησης τους, κι έχουν τακτοποιήσει τις οικονομικές εκκρεμότητες τους, τα πιστοποιητικά συμμετοχής στους στο Πρόγραμμα θα εκδοθούν αμέσως μετά τη λήξη του.




Κόστος Παρακολούθησης

ΣΤΟΙΧΕΙΑ ΚΑΤΑΘΕΣΗΣ

Το κόστος παρακολούθησης ορίζεται στο ποσό των **600 ευρώ**, το οποίο καταβάλλεται σε μηνιαίες δόσεις των **50 ευρώ** και **200 ευρώ** με την εγγραφή και εξόφληση ένα μήνα πριν από τη λήξη του εκπαιδευτικού Προγράμματος.


Τα δίδακτρα καταβάλλονται στην Alpha Bank, στο λογαριασμό της Επιτροπής Ερευνών του Πανεπιστημίου Θεσσαλίας και εκδίδεται απόδειξη είσπραξης ή τιμολόγιο (σε περίπτωση που επιθυμείτε την έκδοση τιμολογίου παρακαλούμε να μας αποστείλετε στο **e-mail learning@uth.gr** τα στοιχεία τιμολόγησης την ίδια ημέρα με την καταβολή του ποσού στην τράπεζα).

Αριθμός λογαριασμού	310-00-2002-020935
IBAN	GR6401403100310002002020935
Κωδικός έργου	4165.0105



Στην απόδειξη κατάθεσης θα πρέπει να αναφέρεται οπωσδήποτε στην αιτιολογία του καταθέτη ο Κωδικός έργου καθώς και το επίθετο του καταρτιζόμενου.

ΠΟΛΙΤΙΚΗ ΕΠΙΣΤΡΟΦΗΣ ΔΙΔΑΚΤΡΩΝ



Σύμφωνα με την ισχύουσα πολιτική για τα Προγράμματα δια βίου μάθησης, δεν προβλέπεται επιστροφή διδάκτρων εκτός από εξαιρετικές περιπτώσεις ανωτέρας βίας και με βάση τους ισχύοντες όρους συμμετοχής. Επιστροφή όλου του ποσού των διδάκτρων γίνεται, πριν την επίσημη έναρξη της επιμόρφωσης.

*Έναρξη εκπαιδευτικού Προγράμματος: Με τη συμπλήρωση του Τμήματος
Θα τηρηθεί σειρά προτεραιότητας.

Για κάθε επιπρόσθετη πληροφορία και για να **υποβάλετε αίτηση** στο συγκεκριμένο εκπαιδευτικό Πρόγραμμα μπορείτε να επισκεφτείτε την ιστοσελίδα του Κέντρου Επιμόρφωσης και Διά Βίου Μάθησης του Πανεπιστημίου Θεσσαλίας.

Η αίτηση συμμετοχής στο Πρόγραμμα ολοκληρώνεται μετά την κατάθεση των διδάκτρων.

Η εγγραφή και η καταβολή της πρώτης δόσης γίνεται το αργότερο **1 εβδομάδα** πριν από την έναρξη του Προγράμματος. Τα δίδακτρα του επιμορφωτικού Προγράμματος καλύπτουν όλα τα έξοδα εγγραφής συμμετοχής στις εκπαιδευτικές διαδικασίες και στις δραστηριότητες εποπτείας, παροχής εκπαιδευτικού υλικού, απονομής πιστοποιητικού και της συνολικής διοικητικής και τεχνικής υποστήριξης των εκπαιδευόμενων.



αιτήσεις

επικοινωνία



Για περισσότερες πληροφορίες, μπορείτε να επικοινωνήσετε με την εκπαιδύτρια-σύμβουλο του Προγράμματος κα. Κ. **Ντινοπούλου**:

e-mail: roydin@otenet.gr
κινητό τηλέφωνο: 6945300411

Στη Γραμματεία του Κέντρου Επιμόρφωσης και Διά Βίου Μάθησης του Πανεπιστημίου Θεσσαλίας:

e-mail: learning@uth.gr
τηλέφωνα: 24210 06390, 24210 06366

Επίσης μπορείτε να επισκεφτείτε την ιστοσελίδα του Κέντρου Επιμόρφωσης και Διά Βίου Μάθησης του Πανεπιστημίου Θεσσαλίας.



Κέντρο Επιμόρφωσης και Διά Βίου Μάθησης (Κ.Ε.Δι.Βι.Μ.) Πανεπιστημίου Θεσσαλίας
www.learning.uth.gr, learning@uth.gr

Γιαννιτσών και Λαχανά, Παλαιά, Συγκρότημα Τσαλαπάτα, 38334-Βόλος Τηλ. 24210 06366 / 90